

Arbetskraftsundersökningen i februari 2003

Labour Force Survey: February 2003

I korta drag

Arbetslösheten fortsätter att öka

Antalet arbetslösa ökade mellan januari och februari 2003. Det innebär att den ökning av antalet arbetslösa som inleddes under hösten 2002 fortsätter. Det framgår av säsongrensade data. Enligt ej säsongrensade data har arbetslösheten ökat från 4,0 procent av arbetskraften i februari 2002 till 4,5 ($\pm 0,3$) procent i februari 2003.

I februari 2003 var 195 000 (± 13 000) personer arbetslösa jämfört med 175 000 för ett år sedan. Större delen av ökningen ligger inom åldersgruppen 25-54 år, där arbetslösheten ökat både bland män och kvinnor. Antalet deltagare i konjunkturberoende arbetsmarknadspolitiska program var i februari i år 119 000, vilket innebär en minskning med 6 000 jämfört med februari 2002 (enligt statistik från AMS).

Sysselsättningen minskar

Antalet sysselsatta minskade mellan januari och februari, liksom mellan december 2002 och januari 2003. Det framgår av säsongrensade data.

I februari i år, liksom i februari 2002, var antalet sysselsatta 4 168 000 (± 29 000) enligt ej säsongrensade data. Antalet sysselsatta har dock minskat inom industrin och inom datakonsultverksamheten, jämfört med februari 2002, medan en ökning skett inom utbildningsväsendet.

Antalet tidsbegränsat anställda har ökat med 35 000, jämfört med februari 2002. Två tredjedelar av ökningen ligger i ungdomsgruppen 16-24 år. Bland anställda kvinnor är andelen med tidsbegränsad anställning 16,7 procent, för anställda män är motsvarande siffra 10,9 procent.

Arbetade timmar

Det genomsnittliga antalet utförda arbetstimmar per vecka på hela arbetsmarknaden uppgick i februari till 138,8 ($\pm 1,4$) miljoner, jämfört med 139,4 miljoner timmar i februari 2002. Skillnaden är inte statistiskt säkerställd.



Statistiska centralbyrån
Statistics Sweden

Margareta Henkel, SCB, tfn 08-506 943 49, margareta.henkel@scb.se

Statistiken har producerats av SCB, som ansvarar för officiell statistik inom området.

ISSN 0082-0237 Serie AM – Arbetsmarknad 10 SM 0303. Utkom den 20 mars 2003.
Tidigare publicering: Se avsnittet Fakta om statistiken.
Utgivare av Statistiska meddelanden är Svante Öberg, SCB.

Latent arbetssökande och undersysselsatta

Antalet personer som velat och kunnat arbeta, men inte sökt arbete inklusive heltidsstuderande som sökt arbete (latent arbetssökande) uppgick i februari till 128 000 ($\pm 13\ 000$), vilket är en minskning med 16 000 sedan februari 2002. Av de latent arbetssökande i februari var 60 000 heltidsstuderande. I internationell statistik förs dessa till gruppen arbetslösa.

Antalet ungdomar 16-24 år som av arbetsmarknadsskäl arbetar mindre än de skulle vilja (undersysselsatta) har ökat med 12 000, jämfört med februari 2002.

Februari 2003 jämfört med februari 2002

1000-tal	Februari 2002		Februari 2003	
	Antal	%	Antal	%
Arbetskraften	4 343 ± 28	76,8	4 364 ± 29	76,7
Sysselsatta	4 168 ± 29	73,7	4 168 ± 29	73,3
Personer i arbete	3 701 ± 34		3 713 ± 34	
Arbetslösa	175 ± 12	4,0	195 ± 13	4,5
Ej i arbetskraften	1 309 ± 28		1 324 ± 29	
Befolkningen	5 652		5 688	

Arbetskraften och sysselsatta i procent av befolkningen

Arbetslösa i procent av arbetskraften

Skattningarna redovisas med osäkerhetstal

Se närmare avsnittet Statistikens tillförlitlighet

Arbetsförmedlingarnas verksamhetsstatistik

I nedanstående tabell redovisas antalet personer i arbetsmarknadspolitiska program administrerade av AMS (vid månads slut) och antalet personer berörda av varsel om driftsinskränkningar (totalt under månaden). Tabellen visar även antalet lediga platser, dels nyanmälda under månaden, dels kvarstående vid månads slut. Uppgifterna kommer från Arbetsmarknadsstyrelsen (AMS).

	Februari 2002	Februari 2003
Personer i utbildning och särskilda arbeten m.m.¹⁾		
Arbetsmarknadsutbildning inkl förberedande utb.	31 400	33 000
Start av näringsverksamhet	6 900	7 500
Datortek	6 200	4 900
Kommunalt program, ungdomar under 20 år	4 700	4 000
Ungdomsgaranti ungdomar 20-24 år	5 800	5 600
Arbetslivsinriktad rehabilitering	7 000	6 900
Allmänt anställningsstöd	2 800	3 100
Förstärkt anställningsstöd, 2-4 årsinskrivna.	12 400	10 900
Särskilt anställningsstöd personer över 57 år	1 800	1 200
Aktiviteter inom vägledning och platsförmedling	22 200	22 900
Projekt med arbetsmarknadspolitisk inriktning ²	700	2 200
Arbetspraktik	23 000	16 700
Övriga program (bl.a. program som upphört) ¹	0	-
Samhall ³	25 200	24 200
Anställning med lönebidrag	53 100	55 600
Offentligt skyddat arbete	5 900	6 100
Personer berörda av varsel om driftsinskränkningar		
Uppsägningar	5 200	6 100
Permitteringar	600	100
Förkortad arbetsvecka	100	0
Antal lediga platser		
Nyanmälda under månaden med mer än 10 dagars varaktighet	51 400	54 700
-därav i tillverkningsarbete	3 400	4 100
Kvarstående vid månads slut med mer än 10 dagars varaktighet	45 800	51 500

1) Se närmare AMS pressmeddelande 2003-03-07

2) Nytt program januari 2001. Fr.o.m 2002 ingår friårslediga.

3) Uppgifterna avser januari då uppgift för februari saknas vid pressläggningstidpunkten.

Innehåll

Tabeller	5
Tabellförteckning.....	5
Teckenförklaring.....	5
Diagram.....	6
1. Sysselsatta (1000-tal) 1990-2003, månadsvis.....	6
2. Sysselsatta (1000-tal) månadsvis, februari 2001 – februari 2003.....	6
3. Arbetslösa (1000-tal) 1990-2003, månadsvis	7
4. Arbetslösa (1000-tal) månadsvis, februari 2001 – februari 2003	7
5. Andel sysselsatta, arbetslösa resp. ej i arbetskraften inom olika åldersgrupper, februari 2003.....	8
6. Personer ej i arbetskraften fördelade efter huvudsaklig verksamhet, februari 2003.....	8
7. Antal sysselsatta inom olika näringsgrenar, februari 2003	9
8. Antal anställda efter sektor samt företagare och medhjälpande familjemedlemmar efter kön, februari 2003	10
9. Antal fast respektive tidsbegränsat anställda efter kön, februari 2003	10
Fakta om statistiken	11
Detta omfattar statistiken	11
Definitioner och förklaringar	12
Så görs statistiken	14
Statistikens tillförlitlighet.....	14
Bra att veta	15
Annan statistik	15
In English	16
Summary	16
List of terms.....	16

Tabeller

Tabellförteckning

Tabell 1

Befolkningen i åldern 16-64 år efter arbetskraftstillhörighet, kön, ålder och barninnehav samt relativa arbetslöshets- och arbetskraftstal för samma kategorier.

Tabell 2

Sysselsatta fördelade efter anknytningsgrad till arbetsmarknaden och vanligen arbetad tid samt efter kön och ålder.

Tabell 3

Totalt antal arbetstimmar per vecka för personer i arbete fördelade efter kön, sektortillhörighet för anställda samt efter näringsgren.

Tabell 4

Anställda som arbetat mer än vanligt under referensveckan i huvudsysslan p.g.a. övertid/mertid fördelade efter vanligen arbetad tid och kön.

Tabell 5

Antal personer (1000-tal) efter arbetskraftstillhörighet jämfört med föregående månad och på ett års sikt. Osäkerhetstal för nivå- och förändringsskattningar.

Tabell 6

Relativa arbetskrafts-, frånvaro- och arbetslöshetstal för olika kategorier jämfört med föregående månad och på ett års sikt. Osäkerhetstal för nivå- och förändringsskattningar.

Tabell 7

Medelarbetstid och totalt antal arbetstimmar per vecka för olika kategorier jämfört med föregående månad och på ett års sikt.

Teckenförklaring

Explanation of symbols

–	Intet finns att redovisa	Magnitude nil
0	Mindre än 0,5 av enheten	Magnitude less than half of unit
..	Uppgift inte tillgänglig eller alltför osäker för att anges	Data not available or too uncertain to be published
.	Uppgift kan inte förekomma	Category not applicable

AKU Februari 2003

Tabell 1 Befolkningen i åldern 16-64 år efter arbetskraftstillhörighet, kön och ålder samt relativa arbetslöshets- och arbetskraftstal för samma kategorier

Uppgifterna redovisas med osäkerhetstal

Kön	I arbetskraften (1000-tal)				Ej i arbets- kraften (1000-tal)	Relativt arbets- löshets- tal (%)	Relativt arbets- krafts- tal (%)
	Ålder	Syssel- satta	Därav frånva- rande ¹	Arbets- lösa			
Båda könen							
16-19 år	108 ± 10	15 ± 4	9 ± 3	118 ± 11	310 ± 10	8,0 ± 2,7	27,5 ± 2,4
20-24 år	288 ± 13	41 ± 7	28 ± 5	316 ± 13	195 ± 12	8,8 ± 1,6	61,7 ± 2,3
25-34 år	917 ± 15	123 ± 12	50 ± 6	967 ± 14	209 ± 14	5,2 ± 0,6	82,2 ± 1,2
35-44 år	1063 ± 12	110 ± 11	42 ± 7	1105 ± 12	148 ± 12	3,8 ± 0,6	88,2 ± 1,0
45-54 år	1018 ± 11	84 ± 10	36 ± 6	1054 ± 11	138 ± 11	3,4 ± 0,6	88,4 ± 0,9
55-59 år	504 ± 9	49 ± 7	16 ± 4	520 ± 9	124 ± 8	3,0 ± 0,8	80,7 ± 1,2
60-64 år	271 ± 9	32 ± 6	14 ± 4	285 ± 9	199 ± 8	4,8 ± 1,4	58,9 ± 1,7
Samtliga	4168 ± 29	455 ± 23	195 ± 13	4364 ± 29	1324 ± 29	4,5 ± 0,3	76,7 ± 0,5
Män							
16-19 år	43 ± 7	6 ± 3	6 ± 3	49 ± 7	171 ± 7	12,8 ± 5,1	22,3 ± 3,1
20-24 år	151 ± 9	15 ± 4	17 ± 4	168 ± 9	93 ± 8	10,2 ± 2,3	64,4 ± 3,1
25-34 år	481 ± 10	35 ± 7	29 ± 5	510 ± 10	88 ± 10	5,7 ± 0,9	85,3 ± 1,6
35-44 år	555 ± 9	37 ± 7	24 ± 5	579 ± 8	62 ± 8	4,2 ± 0,8	90,4 ± 1,3
45-54 år	519 ± 8	37 ± 7	23 ± 5	542 ± 8	61 ± 8	4,2 ± 0,9	89,9 ± 1,3
55-59 år	257 ± 7	20 ± 5	11 ± 4	268 ± 7	57 ± 6	3,9 ± 1,3	82,4 ± 1,9
60-64 år	147 ± 7	13 ± 4	8 ± 3	154 ± 7	88 ± 6	5,0 ± 2,0	63,7 ± 2,5
Samtliga	2152 ± 21	162 ± 14	118 ± 10	2270 ± 20	619 ± 20	5,2 ± 0,4	78,6 ± 0,7
Män med barn under 7 år							
	390	28	17	407	39	4,1	91,2
Kvinnor							
16-19 år	65 ± 8	9 ± 3	3 ± 2	68 ± 8	139 ± 7	4,5 ± 2,7	32,9 ± 3,6
20-24 år	137 ± 9	27 ± 6	11 ± 3	148 ± 9	103 ± 9	7,2 ± 2,1	59,0 ± 3,4
25-34 år	435 ± 11	88 ± 10	21 ± 4	456 ± 11	121 ± 11	4,6 ± 0,9	79,0 ± 1,8
35-44 år	508 ± 9	73 ± 9	18 ± 4	526 ± 9	87 ± 9	3,4 ± 0,8	85,8 ± 1,4
45-54 år	500 ± 7	47 ± 7	13 ± 4	513 ± 7	77 ± 7	2,6 ± 0,7	87,0 ± 1,2
55-59 år	247 ± 6	29 ± 6	5 ± 3	252 ± 6	67 ± 5	2,1 ± 1,0	78,9 ± 1,6
60-64 år	124 ± 6	19 ± 4	6 ± 3	130 ± 6	111 ± 6	4,7 ± 2,0	54,1 ± 2,4
Samtliga	2016 ± 20	293 ± 18	77 ± 8	2093 ± 20	705 ± 20	3,7 ± 0,4	74,8 ± 0,7
Kvinnor med barn under 7 år							
	363	103	14	378	96	3,8	79,8

1) Frånvarande hela referensveckan.

AKU Februari 2003

Tabell 2 Sysselsatta fördelade efter anknytningsgrad till arbetsmarknaden och vanligen arbetad tid samt efter kön och ålder

Kön	Sysselsatta (1000-tal)									
	Ålder	Fast anställda	Tidsbe-gränsat anställda	Summa anställda	Företagare samt med-hjälpande fam medl	Summa sysselsatta	Därav			
1-19 tim							20-34 tim	1-34 tim	35-tim	
Båda könen										
	16-19 år	35	71	106	3	108	64	19	83	24
	20-24 år	168	112	279	8	288	50	51	102	183
	25-34 år	703	152	855	62	917	46	132	177	737
	35-44 år	865	89	954	108	1063	20	195	215	846
	45-54 år	834	56	890	128	1018	21	149	171	847
	55-59 år	419	23	442	62	504	17	82	99	404
	60-64 år	210	18	229	42	271	22	69	91	180
	Samtliga	3235	521	3755	413	4168	240	697	938	3221
Män										
	16-19 år	13	27	40	3	43	23	8	31	12
	20-24 år	101	43	144	6	151	16	15	31	119
	25-34 år	378	57	435	46	481	14	27	42	439
	35-44 år	441	33	474	81	555	6	32	37	517
	45-54 år	398	22	420	99	519	8	32	39	479
	55-59 år	204	10	214	44	257	6	16	22	235
	60-64 år	104	8	112	35	147	9	22	31	116
	Samtliga	1639	200	1839	313	2152	81	152	233	1916
Kvinnor										
	16-19 år	21	44	65	0	65	42	10	52	12
	20-24 år	67	68	135	2	137	34	36	71	64
	25-34 år	325	94	420	16	435	31	105	136	298
	35-44 år	424	56	481	27	508	14	164	178	330
	45-54 år	436	35	471	29	500	14	117	131	368
	55-59 år	216	13	229	18	247	11	66	77	169
	60-64 år	106	10	116	8	124	13	48	60	64
	Samtliga	1596	320	1916	100	2016	160	545	705	1305

AKU Februari 2003

Tabell 3 Totalt antal arbetstimmar per vecka för personer i arbete fördelade efter kön, sektortillhörighet för anställda samt efter näringsgren. Miljoner timmar.

Näringsgren Kod enligt SNI92		Samtliga personer i arbete			Därav anställda		
		Båda könen	Män	Kvinnor	Samtliga	Offentlig sektor	Privat sektor
01,02,05	Jordbr,skogsbr o fiske	3,8	3,2	0,6	1,0	0,1	0,9
10-37, 40-41 därav	Tillv, utv av mineral o energiprod	25,4	19,8	5,5	23,4	0,1	23,4
28-35	Verkstadsindustri	12,3	10,2	2,1	11,6	0,0	11,5
45	Byggverksamhet	8,0	7,4	0,6	6,2	0,7	5,5
50-52, 60-64	Handel o kommunikationer	26,8	18,5	8,3	22,6	0,1	22,5
65-67, 70-72,74	Finansiell verksamhet, företagstjänster	19,9	12,5	7,4	16,6	0,5	16,2
73-80	Utbildning, forskning	13,2	4,8	8,4	13,0	10,6	2,4
85	Vård och omsorg	22,4	3,6	18,8	22,0	18,7	3,2
55, 90-93,95	Personl och kulturella tjänster, renhållning	10,8	5,9	5,0	8,2	1,1	7,0
75,99	Off förvaltning, mm	8,4	4,2	4,2	8,4	8,3	0,0
	Summa	138,8	80,0	58,8	121,4	40,3	81,0

Tabell 4 Anställda som arbetat mer än vanligt under referensveckan i huvudsysslan p g a övertid/mertid fördelade efter vanligen arbetad tid och kön

Vanligen arbetad tid (huvudsyssla + ev bisyssla)	Samtliga anställda (1000-tal)	Därav med övertid/ mertid (1000-tal)	Relativt övertids-/ mertidstal (2) i procent av (1)	Övertid/ mertid 1000-tal timmar
Kön	(1)	(2)		
1 timme -				
Båda könen	3745	312	8,3	2460
Män	1835	183	10,0	1562
Kvinnor	1910	130	6,8	898
1-34 timmar				
Båda könen	854	54	6,3	508
Män	184	12	6,5	138
Kvinnor	670	42	6,3	370
35 timmar -				
Båda könen	2891	258	8,9	1952
Män	1650	171	10,3	1424
Kvinnor	1241	88	7,1	528

AKU Februari 2003

Tabell 5 Antal personer efter arbetskraftstillhörighet jämfört med föregående månad och på ett års sikt. Osäkerhetstal för nivå- och förändringsskattningar

Kategori	Antal personer (1000-tal)			Osäkerhetstal (1000-tal) för			
	Feb 02	Jan 03	Feb 03	Förändringen		Nivån	
				Feb 02- Feb 03	Jan 03- Feb 03	Feb 03	
I arbetskraften	4343	4363	4364	33	41	29	
Män	2263	2272	2270	23	29	20	
Kvinnor	2080	2091	2093	23	29	20	
Sysselsatta	4168	4140	4168	34	41	29	
Män	2157	2149	2152	24	29	21	
Kvinnor	2011	1991	2016	24	29	20	
Män med barn under 7 år	415	405	390	
Kvinnor med barn under 7 år	367	379	363	
Ålder							
16-24 år	389	374	396	17	21	15	
25-54 år	3047	3004	2998	25	31	22	
55-64 år	732	762	775	14	17	12	
Vanligen arbetad tid							
1-19 timmar	226	206	240	20	24	17	
20-34 timmar	684	687	697	31	37	26	
35- timmar	3245	3235	3221	39	48	34	
Näringsgren (enl SNI92)							
Sysselsatta inom:							
01,02,05	Jordbr,skogsbr o fiske	89	84	90	11	14	10
10-37, 40-41 därav	Tillv, utv av mineral o engeriprod	759	720	716	20	24	17
28-35	Verkstadsindustri	362	353	341	13	16	11
45	Byggverksamhet	213	230	226	15	18	13
50-52, 60-64	Handel o kommunikationer	772	792	787	25	30	21
65-67, 70-72,74	Finansiell verksamhet, företagstjänster	613	592	585	22	26	19
73,80	Utbildning, forskning	382	397	405	23	28	20
85	Vård och omsorg	769	771	783	27	33	23
55, 90-93,95	Personl o kulturella tjänster, renhållning	331	313	334	20	25	18
75,99	Off förvaltning, mm	236	237	239	18	22	16

AKU Februari 2003

Tabell 5 forts

Kategori	Antal personer (1000-tal)			Osäkerhetstal (1000-tal) för		
	Feb 02	Jan 03	Feb 03	Förändringen Feb 02- Feb 03	Nivån Jan 03- Feb 03	Nivån Feb 03
Anknytningsgrad till arbetsmarknaden						
Anställda	3740	3747	3755	37	46	33
Fast	3254	3258	3235	36	46	33
Tidsbegränsat	486	489	521	30	34	24
Företagare	416	382	403	23	30	21
Medhjälpande familje- medlemmar	12	12	11	4	6	4
Sektor (anställda)						
Offentlig sektor	1280	1290	1311
Privat sektor	2455	2452	2442	38	47	33
Undersysselsatta						
Personer som arbetar mindre än de skulle vilja göra p g a arbetsmarknadsskäl	232	216	252	20	24	17
Frånvarande från arbetet						
Hela veckan	467	783	455	30	32	23
därav p g a arbets- tidens förläggning eller helg	35	153	39
Del av veckan	723	1509	691
därav p g a arbets- tidens förläggning eller helg	263	1130	263
I arbete						
Män	1990	1796	1990	29	33	23
Kvinnor	1711	1561	1723	30	35	24
Arbetslösa						
Män	106	123	118	13	14	10
Kvinnor	69	100	77	11	12	8
Ålder						
16-24 år	42	49	37	8	8	6
25-54 år	101	140	128	15	15	11
55-64 år	31	33	30	8	8	6

AKU Februari 2003

Tabell 5 forts

Kategori	Antal personer (1000-tal)			Osäkerhetstal (1000-tal) för		
	Feb 02	Jan 03	Feb 03	Förändringen		Nivån
				Feb 02- Feb 03	Jan 03- Feb 03	Feb 03
Arbetslösas tidigare arbetskraftstillhörighet						
Nyinträdande	14	15	14
Återinträdande	30	43	39
Började söka arbete omedelbart efter föregående arbetes slut	131	164	142
därav slutade p g a drifts- och personalinskränkning	42	53	48
Arbetslöshetstidens längd						
Sökt arbete						
mindre än 14 veckor	89	129	102
14-26 veckor	37	48	43
27- veckor	46	43	46
Uppgift saknas	2	3	4
Latent arbetssökande¹	144	141	128	15	18	13
därav heltidsstuderande som sökt arbete	70	53	60
Ej i arbetskraften	1309	1322	1324	33	41	29
Män	609	616	619	23	29	20
Kvinnor	700	706	705	23	29	20
Studerande heltid	605	596	609
Hemarbetande	46	55	57
Ålders-, tjänste- och förtidspensionärer ²	83	78	77
Sjuka ²	379	409	390
Arbete utomlands	27	26	30
Vistelse utomlands	26	20	20
Övriga	143	137	138

1) Personer ej i arbetskraften som velat och kunnat ta arbete referensveckan.

2) Förtidspension av hälsoskäl ingår i gruppen sjuka.

AKU Februari 2003

Tabell 6 Relativa arbetskrafts-, frånvaro- och arbetslöshetstal för olika kategorier jämfört med föregående månad och på ett års sikt. Osäkerhetstal för nivå- och förändringsskattningar

Kategori	År, månad			Osäkerhetstal		
	Feb 02	Jan 03	Feb 03	Förändringen		Nivån
				Feb 02- Feb 03	Jan 03- Feb 03	Feb 03
Relativa arbetskraftstal	76,8	76,7	76,7	0,6	0,7	0,5
Män	78,8	78,7	78,6	0,8	1,0	0,7
Kvinnor	74,8	74,8	74,8	0,8	1,0	0,7
Män med barn under 7 år	92,5	91,7	91,2
Kvinnor med barn under 7 år	80,9	79,1	79,8
Ålder						
16-24 år	46,6	45,2	46,1	1,9	2,3	1,6
25-54 år	86,5	86,8	86,3	0,7	0,8	0,6
55-64 år	70,2	70,8	71,3	1,2	1,4	1,0
Relativa frånvarotal	11,2	18,9	10,9	0,7	0,8	0,5
Män	7,7	16,4	7,5	0,9	0,9	0,6
Kvinnor	14,9	21,6	14,5	1,2	1,2	0,9
Relativa arbetslöshetstal	4,0	5,1	4,5	0,4	0,4	0,3
Män	4,7	5,4	5,2	0,6	0,6	0,4
Kvinnor	3,3	4,8	3,7	0,5	0,5	0,4
Ålder						
16-24 år	9,8	11,7	8,6	1,7	1,8	1,3
25-54 år	3,2	4,5	4,1	0,5	0,5	0,3
55-64 år	4,1	4,1	3,7	0,9	1,0	0,7
Sysselsättningsintensitet¹	73,7	72,8	73,3	0,6	0,7	0,5
Män	75,1	74,4	74,5	0,8	1,0	0,7
Kvinnor	72,3	71,2	72,1	0,8	1,0	0,7
Män med barn under 7 år	90,2	88,2	87,4
Kvinnor med barn under 7 år	78,6	74,9	76,7
Ålder						
16-24 år	42,1	39,9	42,2	1,9	2,3	1,6
25-54 år	83,7	82,9	82,8	0,7	0,9	0,6
55-64 år	67,4	67,8	68,7	1,2	1,5	1,0

1) Andelen sysselsatta i procent av befolkningen.

AKU Februari 2003

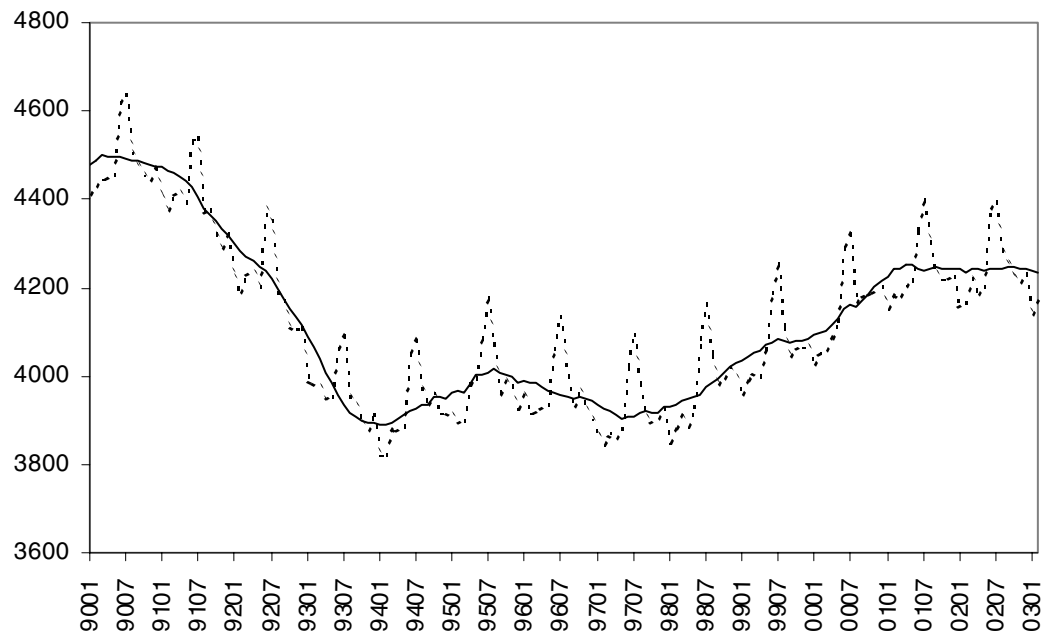
Tabell 7 Medelarbets­tid och totalt antal arbetstimmar per vecka för olika kategorier jämfört med föregående månad och på ett års sikt

Kategori	Feb 02	Jan 03	Feb 03
Medelarbets­tid för personer i arbete (timmar)	37,7	33,2	37,4
Män	40,6	35,3	40,2
Kvinnor	34,2	30,7	34,1
Män med barn under 7 år	40,6	36,5	40,4
Kvinnor med barn under 7 år	31,3	28,5	31,8
Båda könen			
Anställda inom jordbruk	37,8	35,5	39,7
inom övriga	37,0	32,5	36,7
Företagare inom jordbruk	46,1	45,5	46,2
inom övriga	43,6	38,4	43,2
Totalt antal arbetstimmar (miljoner timmar)	139,4	111,4	138,8
Män	80,8	63,4	80,0
Kvinnor	58,6	48,0	58,8
Inom näringsgren (enl SNI92)			
01,02,05 Jordbr,skogsbr o fiske	3,8	3,3	3,8
10-37, 40-41 Tillv, utv av mineral o energiprod	27,0	19,4	25,4
därav 28-35 Verkstadsindustri	13,2	9,4	12,3
45 Byggverksamhet	7,7	6,1	8,0
50-52, 60-64 Handel o kommunikationer	25,9	22,4	26,8
65-67, 70-72,74 Finansiell verksamhet, företagstjänster	21,4	15,9	19,9
73,80 Utbildning, forskning	12,3	10,2	13,2
85 Vård och omsorg	22,2	19,1	22,4
55, 90-93,95 Personl o kulturella tjänster, renhållning	10,8	8,4	10,8
75,99 Off förvaltning, mm	8,0	6,4	8,4
Anställda	121,7	97,6	121,4
Offentlig sektor	39,2	33,0	40,3
Privat sektor	82,4	64,5	81,0
Företagare och medhjälpande familje­medlemmar	17,6	13,8	17,4

Diagram

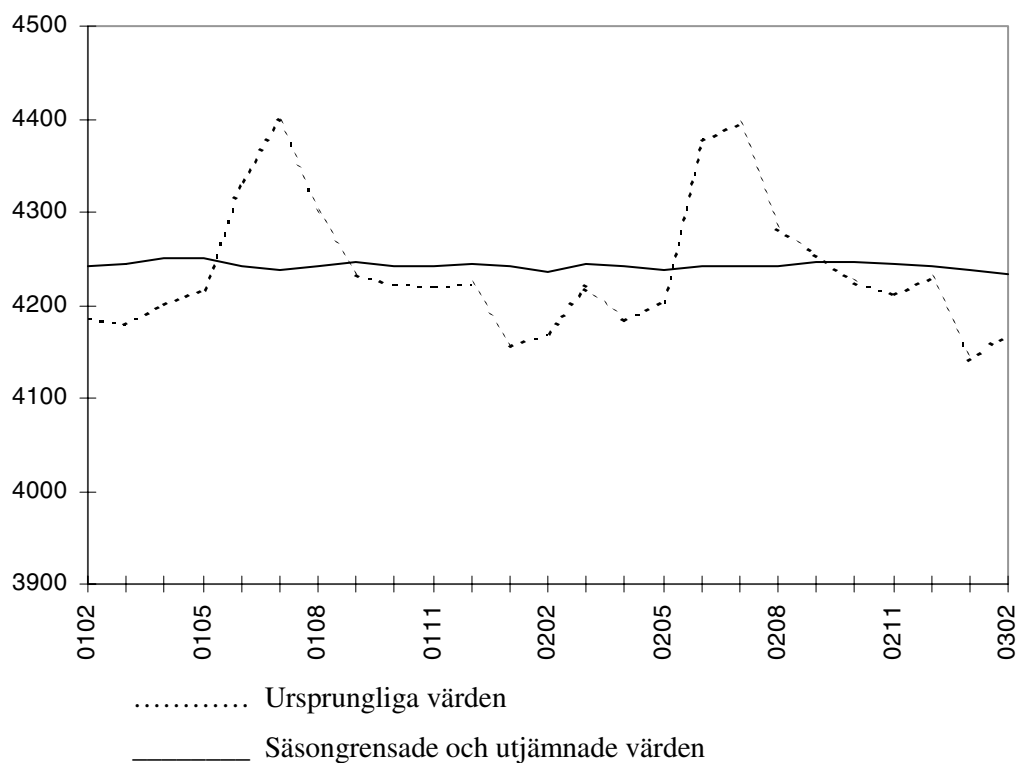
1. Sysselsatta (1000-tal) 1990-2003, månadsvis

1. Employed (thousands) 1990-2003, monthly



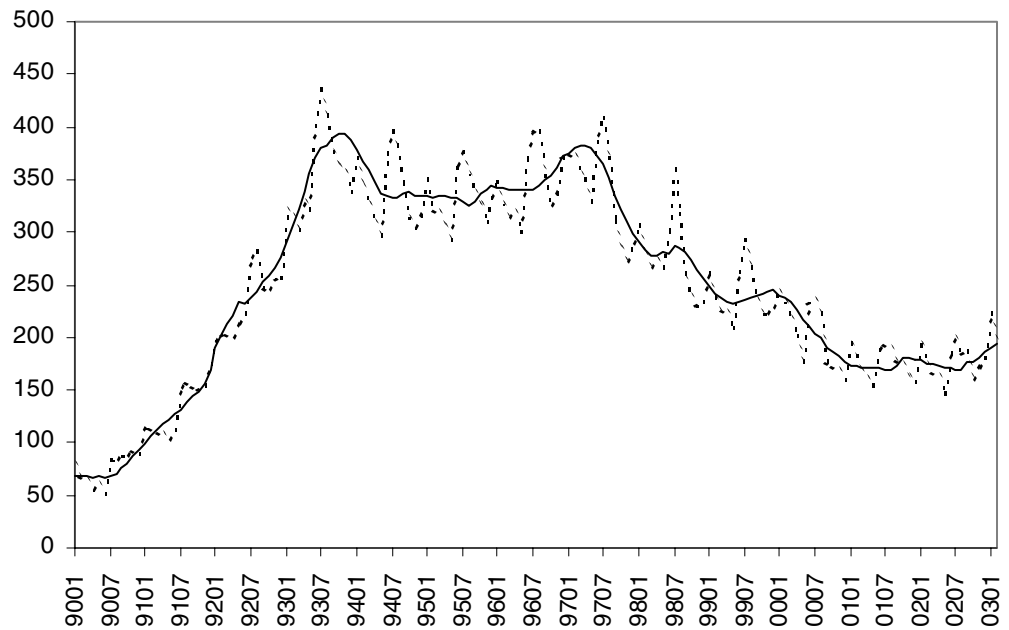
2. Sysselsatta (1000-tal) månadsvis, februari 2001 – februari 2003

2. Employed (thousands) monthly, February 2001 – February 2003

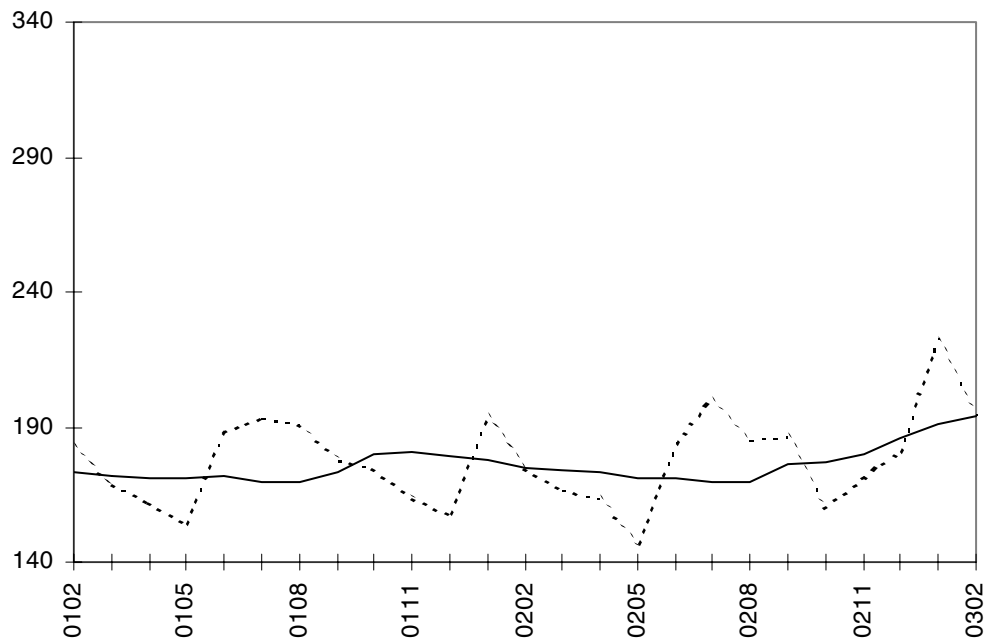


3. Arbetslösa (1000-tal) 1990-2003, månadsvis

3. Unemployed (thousands) 1990-2003, monthly

**4. Arbetslösa (1000-tal) månadsvis, februari 2001 – februari 2003**

4. Unemployed (thousands) monthly, February 2001 – February 2003

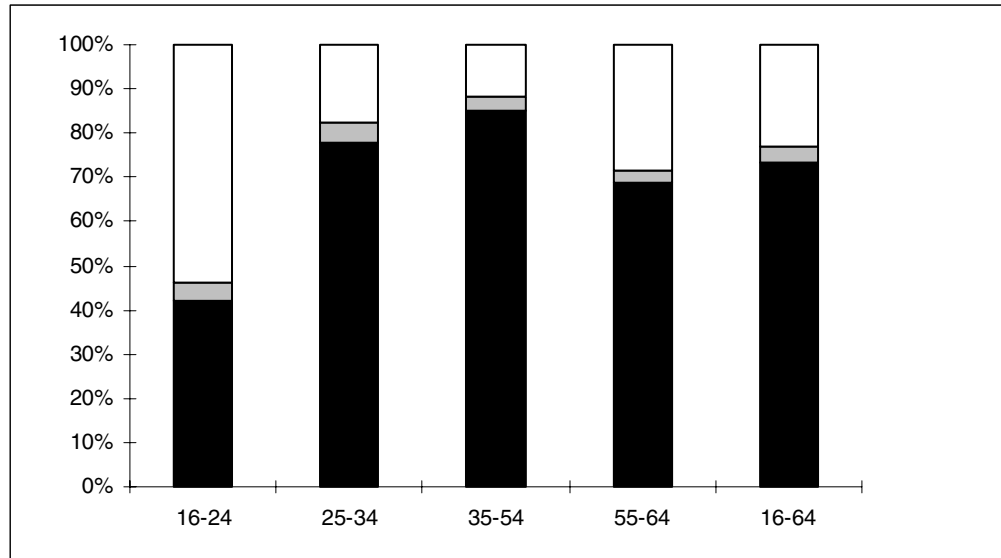


..... Ursprungliga värden

———— Säsongrensade och utjämnade värden

5. Andel sysselsatta, arbetslösa resp. ej i arbetskraften inom olika åldersgrupper, februari 2003

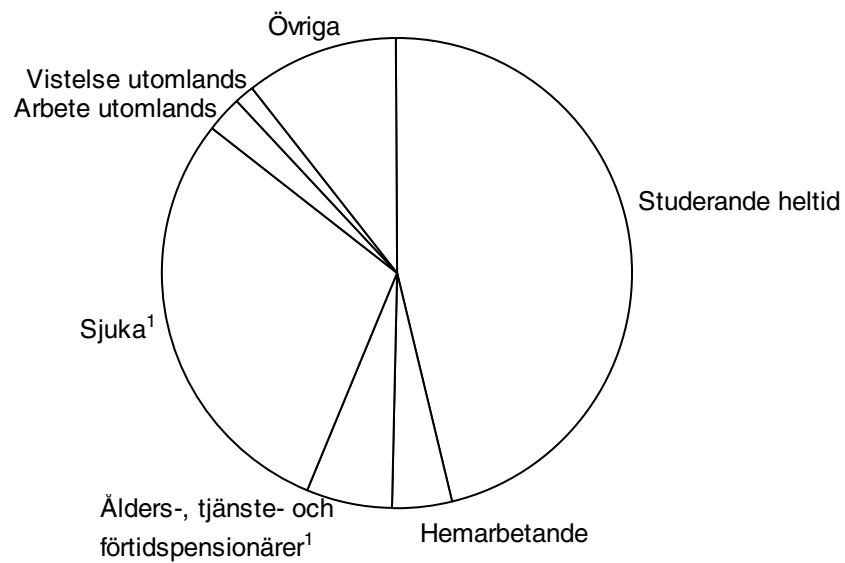
5. Per cent employed, unemployed and not in the labour force within different age groups, February 2003



■ Sysselsatta ■ Arbetslösa □ Ej i arbetskraften

6. Personer ej i arbetskraften fördelade efter huvudsaklig verksamhet, februari 2003

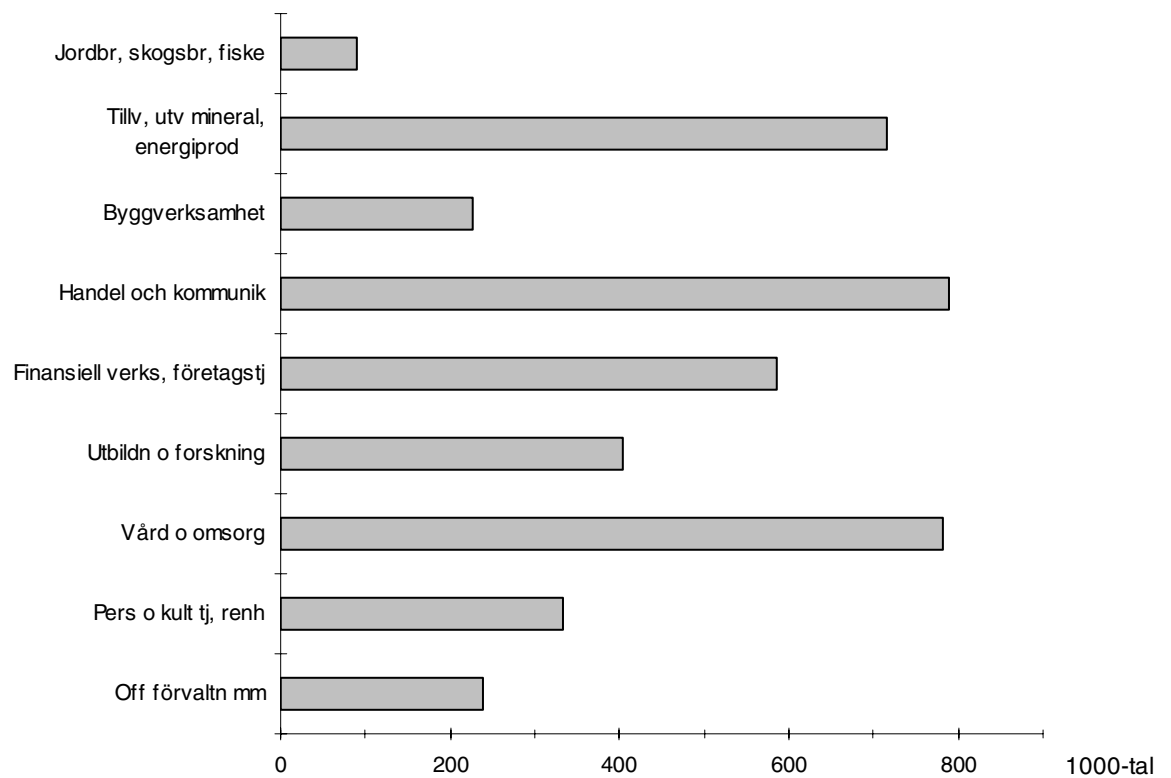
6. Persons not in the labour force by main activity, February 2003



1) Förtidspension av hälsoskäl ingår i gruppen sjuka

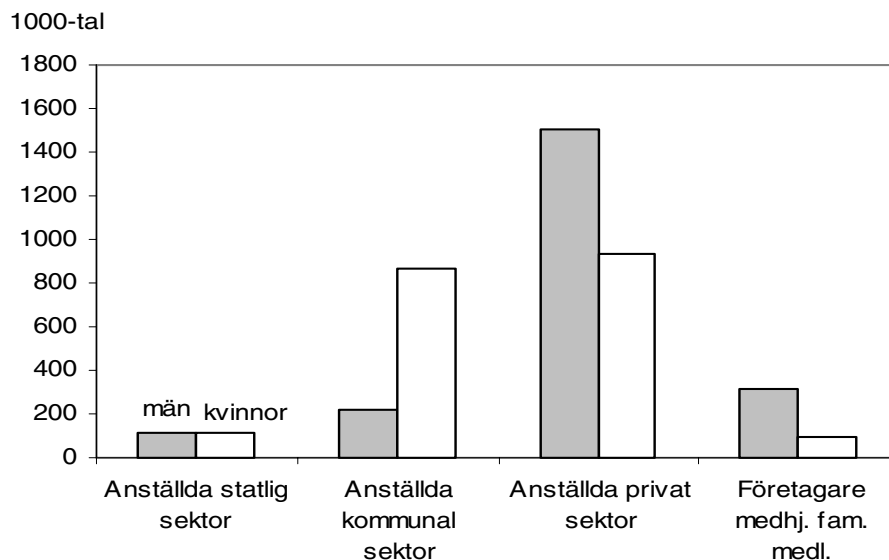
7. Antal sysselsatta inom olika näringsgrenar, februari 2003

7. Number of employed by industry, February 2003

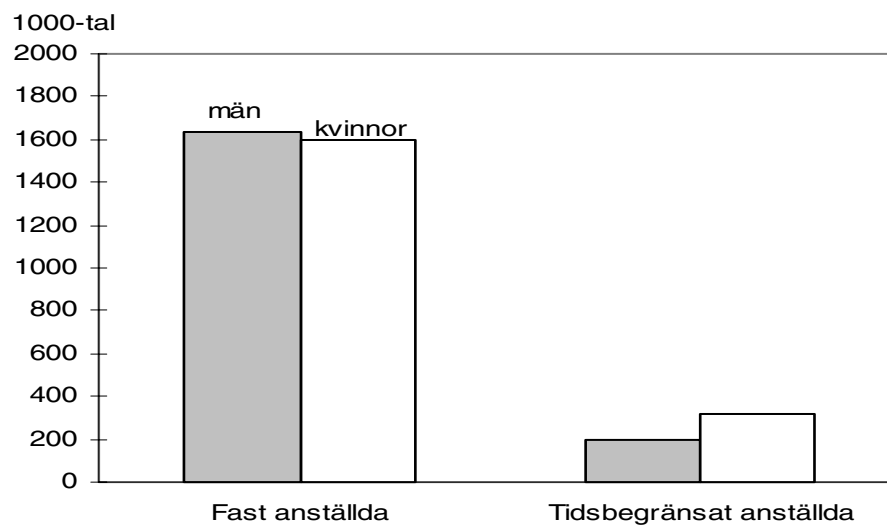


8. Antal anställda efter sektor samt företagare och medhjälpande familjemedlemmar efter kön, februari 2003

8. Number of employees by sector of employment and self-employed and unpaid family workers by sex, February 2003

**9. Antal fast respektive tidsbegränsat anställda efter kön, februari 2003**

9. Number of permanent and temporary employees by sex, February 2003



Fakta om statistiken

Arbetskraftsundersökningarna (AKU) utförs varje månad. Syftet med undersökningarna är att beskriva aktuella sysselsättningsförhållanden och att ge information om utvecklingen på arbetsmarknaden. AKU:s uppgift om arbetslösa är det officiella arbetslöshetsstalet.

Undersökningarna baseras fr.o.m. juli 2001 på ett representativt urval av 21 000 personer per månad (tidigare var urvalsstorleken 17 000). Datainsamlingen sker i första hand genom telefonintervjuer av SCB:s intervjuare. Utifrån de månadsvisa uppgifterna beräknas också skattningar för kvartals- och årsgenomsnitt.

Från år 2001 är AKU EU-anpassad i enlighet med EU-reglering No 577/98.

Detta omfattar statistiken

Målpopulationen i AKU består fr.o.m. år 2001 av alla i Sverige genom folkbokföringen registrerade personer som fyllt 15 men ej 75 år. Den löpande redovisningen i ordinarie AKU avser dock gruppen 16-64 år på samma sätt som gjorts sedan 1986.

I AKU redovisas skattningar av *totaler* t.ex. antal sysselsatta personer, antal faktiskt arbetade timmar och vissa kvoter t.ex. sysselsättningsintensitet, vanligen arbetade timmar i genomsnitt m.m. Dessutom redovisas även *osäkerhetsmått* för vissa skattningar.

Resultaten publiceras i form av pressmeddelanden, Statistiska meddelanden (SM) m.m. De mest detaljerade redovisningarna publiceras i månads-, kvartals- och årsvisa grundtabeller. Delar av statistiken är tillgänglig avgiftsfritt på Internet i Sveriges statistiska databaser som är åtkomlig via SCB:s hemsida. Regionala data presenteras kvartals- och årsvis och statistik över utländska medborgare samt utbildningsdata publiceras årsvis.

I AKU undersöks samtliga veckor under året. Varje undersökningsmånad innehåller således 4 eller 5 referensveckor och varje kvartal 13 referensveckor. Årsgenomsnittet baseras på alla veckor under året.

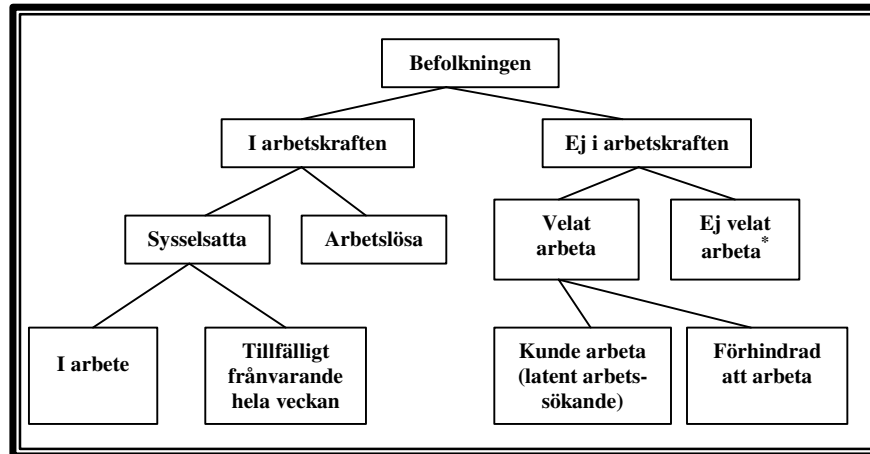
Vissa tekniska data om AKU februari 2003:

Referensperioden för februari 2003 omfattade veckorna 27 januari - 2 februari, 3 - 9, 10 - 16, 17 - 23 februari.

Urvalspersonen själv var uppgiftslämnare i 96,7 procent av intervjuerna, medan resterande 3,3 procent lämnades av annan person än urvalspersonen (indirekta intervjuer). Bortfallet vid fältarbetet (dvs. den andel av nettourvalet för vilken intervjuuppgifter ej kunnat erhållas) var totalt 14,9 procent. Andelen vägrare var 6,4 procent och 8,0 procent av urvalspersonerna var oanträffbara.

Definitioner och förklaringar

Nedanstående figur visar sambandet mellan några centrala begrepp i AKU.



*) Inklusive långvarigt sjuka, personer utomlands m.fl.

Sysselsatta

I gruppen *sysselsatta* ingår:

- 1) personer som under referensveckan utförde något arbete (minst 1 timme) antingen som avlönade arbetstagare eller egna företagare (inklusive fria yrkesutövare) samt oavlönade medhjälpare i företag tillhörande make/maka eller annan familjemedlem som han/hon bor tillsammans med (= sysselsatta, i arbete).
- 2) personer som inte utförde något arbete enligt ovan, men som hade anställning eller arbete som medhjälpare eller egen företagare (inklusive fria yrkesutövare) och var tillfälligt frånvarande (hela referensveckan). Orsak till frånvaron kan vara sjukdom, semester, tjänstledighet (t ex för vård av barn eller för studier), värnpliktstjänstgöring, arbetskonflikt eller ledighet av annan anledning, oavsett om frånvaron varit betald eller inte (= sysselsatta, frånvarande från arbetet).

Personer som deltar i vissa arbetsmarknadspolitiska program räknas som sysselsatta, t.ex. offentligt skyddat arbete, Samhall, start av näringsverksamhet eller anställning med lönebidrag eller anställningsstöd.

Anställda består av fast anställda och tidsbegränsat anställda. Med *fast anställda* menas tillsvidareanställda personer. *Tidsbegränsat anställda* omfattar personer med anställningsstöd eller säsongarbete, provanställning, objekts-/projektsanställning samt övriga former av tillfälliga arbeten.

Undersysselsatta omfattar personer som av arbetsmarknadsskäl arbetar mindre än de skulle vilja göra.

Sysselsättningsintensitet anger andelen (%) sysselsatta av befolkningen 16–64 år.

Relativa frånvarotalet anger andelen (%) frånvarande av antalet sysselsatta.

Arbetslösa

I gruppen *arbetslösa* ingår:

- 1) personer som under referensveckan inte var sysselsatta men **ville** och **kunde** arbeta och även **sökt** arbete (skulle ha sökt arbete men var tillfälligt förhindrade att söka) under de senaste fyra veckorna (inklusive referensveckan)
- 2) personer som avvaktade nytt arbete med början inom fyra veckor.

I vårt svenska arbetslöshetsbegrepp ingår inte heltidsstuderande som sökt arbete.

Relativa arbetslöshetsstalet anger andelen (%) arbetslösa personer av antalet personer i arbetskraften.

I arbetskraften

Personer *i arbetskraften* är personer som antingen är sysselsatta eller arbetslösa.

Relativa arbetskraftstalet anger andelen (%) personer i arbetskraften av befolkningen 16-64 år.

Ej i arbetskraften

Personer som varken är sysselsatta eller arbetslösa tillhör gruppen *ej i arbetskraften*. Gruppen omfattar bl.a. personer som inte är sysselsatta och är studerande, pensionärer, hemarbetande eller värnpliktiga. Till gruppen räknas också personer i vissa arbetsmarknadspolitiska program t.ex. arbetspraktik och arbetsmarknadsutbildning.

Latent arbetsökande omfattar personer *ej i arbetskraften* som önskat och kunnat arbeta referensveckan, men som *ej* sökt arbete, samt heltidsstuderande som sökt arbete. Sådana studerande definieras dock enligt ILO:s internationella rekommendationer som arbetslösa.

Näringsgren

Kodningen är anpassad till Standard för svensk näringsgrensindelning (SNI 92), och har som bas EU:s näringsgrensstandard NACE (Nomenclature Generale des Activités Economiques dans les Communautés Européennes). SNI 92 infördes i AKU 1995 och skattningarna är fr.o.m. 1987 justerade med hänsyn tagen till den standarden. Den första januari 2003 trädde en reviderad standard, SNI 2002 i kraft. I AKU är denna standard ännu inte införd, men utredningsarbete pågår. Det är redovisningen av utbildning (SNI 80) och vård (SNI 85) som kommer att påverkas.

Näringsgren bestäms för personer i arbetskraften med utgångspunkt från det enskilda företags huvudsakliga verksamhet vid det arbetsställe där urvalspersonen är – eller senast varit - sysselsatt.

Sektor (anställda)

Vid klassificeringen av de anställda efter sektortillhörighet (statlig, kommunal, privat) tillämpar AKU fr.o.m. januari 2001 en harmoniserad sektorredovisning utifrån standarden för institutionell sektorindelning 2000. Klassificering görs utifrån företags sektortillhörighet.

Yrke

Yrke kodas fr.o.m. 1997 enligt Standard för svensk yrkesklassificering (SSYK), dvs. den svenska versionen av den i EU gällande klassificeringen av yrken , ISCO 88 COM.

Socioekonomisk indelning (SEI)

Anställda kodas med utgångspunkt från yrke som arbetare respektive tjänstemän enligt SCB:s standard för Socioekonomisk indelning (SEI).

Utbildning

Uppgifter om utbildning hämtas från SCB:s register Befolkningens utbildning, där utbildningarna är klassificerade enligt Svensk utbildningsnomenklatur (SUN). Fr.o.m år 2001 används standarden SUN 2000 som beskrivs närmare i MIS 2000:1.

Med säsongrensade data avses:

data där variationer som är normala för säsongen har rensats bort.

Så görs statistiken

AKU är en månatlig urvalsundersökning med 21 000 personer i urvalet varje månad. Mellan 1996 och 2000 var urvalsstorleken 17 000 men utökades successivt under 2001. Som urvalsram används registret över totalbefolkningen (RTB). Tre separata urval används; ett för varje månad i kvartalet. Vart och ett av urvalen förnyas (roteras) med en åttondel mellan två på varandra efterföljande undersökningstillfällen. Det innebär att varje urvalsperson intervjuas sammanlagt åtta gånger under en tvåårsperiod. Urvalet räknas upp till befolkningstotaler. Datainsamlingen sker huvudsakligen genom datorstödda standardiserade telefonintervjuer. Kodning av näringsgren och sektor sker manuellt främst med hjälp av SCB:s Företagsdatabas (FDB). Vid klassificering av yrke och socioekonomisk gruppering används både maskinell- och manuell kodning.

Från år 2003 är mätinstrumentet modifierat för att i största möjliga utsträckning motsvara EU:s krav på variabelinnehåll, och från år 2005 planeras att användas en fullständigt EU-anpassad AKU-blankett (integrerad) med hänsyn även tagen till kraven på frågornas inbördes ordning.

Statistikens tillförlitlighet

De presenterade AKU-resultaten är **skattningar** behäftade med en viss osäkerhet på grund av olika felkällor som urvalsfel, bortfallsfel och mätfel. Felen kan vara slumpmässiga eller systematiska. De senare påverkar resultaten i en viss riktning.

Den **slumpmässiga osäkerheten** beroende på bl.a. urvalsfel och slumpmässiga mätfel kan uttryckas i form av **konfidensintervall** som beräknas med hjälp av skattningens **standardavvikelse**. I sammanfattningen och i SM-tabell 1 anges uppgifterna med osäkerhetstal i form av 95-procentiga konfidensintervall. Genom att beräkna konfidensintervall kan man få en uppfattning om hur stora skillnader mellan exempelvis närliggande månad och år som kan förklaras av slumpmässiga fel.

De **systematiska felens storlek** kan anges först efter särskilda kvalitetsstudier. Ett studium av de olika felkällorna i AKU har visat att bortfallet och mätfelen är de felkällor som i första hand orsakar systematiska fel.

Genom användande av hjälpinformation (från 1993) vid skattningsförfarandet har bortfallsfelet reducerats betydligt jämfört med tidigare skattningsförfarande. Bortfallsfelet uppskattas numera medföra att antalet sysselsatta överskattas med cirka en procent och att antalet arbetslösa underskattas med cirka tre procent. En mätfelsstudie 1994/1995 visar att bruttofelet (dvs. felaktigt medtagna och felaktigt uteslutna enheter) för arbetskraftsstatus (sysselsatta, arbetslösa, ej i arbetskraften) uppgår till 3 procent och för variabeln anknyningsgrad (fast-, lös-, utan anknyning) till 5 procent.

Ramtäckning: En viss övertäckning föreligger i AKU beroende på att en del personer, som är födda utomlands, lämnar Sverige utan att anmäla det till svenska myndigheter. Studier visar att övertäckningen är koncentrerad till utomnordiska invandrare och är av storleksordningen 25 000 – 50 000 personer.

Exempel på användning av osäkerhetstal

Antalet **sysselsatta** under februari 2003 var 4 168 000(±29 000) enligt tabell 1. *Det innebär att det sanna värdet med 95 procents säkerhet ligger i intervallet 4 139 000 – 4 197 000 om andra fel än slumpfelet är försumbara.*

Av tabell 5 framgår att antalet i **arbetskraften** under februari 2003 var 4 364 000 och under februari ett år tidigare 4 343 000. Osäkerhetstalet för förändringen på ett års sikt är 33 000, vilket innebär att förändringen mellan de

två tidpunkterna skall vara minst 33 000 för att förändringen skall vara statistiskt säkerställd. *Eftersom förändringen mellan februari 2002 och februari 2003 av antalet i arbetskraften är mindre än osäkerhetstalet är förändringen ej statistiskt säkerställd.*

Bra att veta

Annan statistik

Uppgifter om sysselsättningen redovisas, förutom i AKU, även i andra undersökningar som registerbaserad arbetsmarknadsstatistik (RAMS), företagsbaserad sysselsättningsstatistik samt undersökningen av levnadsförhållanden (ULF). Dessa är dock inte jämförbara med AKU, huvudsakligen beroende på skillnader i undersökningsmetod, definitioner och mättidpunkt.

AMS redovisar varje månad uppgifter om antal personer, som är registrerade vid arbetsförmedlingarna och kan ta ett arbete direkt (antalet arbetssökande). Denna statistik är ett bra komplement till AKU t.ex. genom månadsvis redovisning av arbetssökande på regional nivå.

Mer information om statistiken och dess kvalitet ges i en särskild [Beskrivning av statistiken](#) på SCB:s webbplats, www.scb.se.

In English

Summary

The Swedish Labour Force Survey is conducted monthly by Statistics Sweden (SCB). The survey is based on interviews with about 21 000 persons each month. Quarterly estimates are calculated as mean values of the three months in a quarter. In the same way annual estimates are calculated as mean values of the monthly estimates. Essentially, concepts and definitions follow the guidelines of the International Labour Office (ILO). The classifications of industry and occupation correspond to the NACE (Nomenclature Generale des Activités Economiques dans le Communauté Européennes) and the ISCO 88 COM systems respectively. The survey results regularly published refer to the population 16-64 years of age. Standard errors are given for some of the estimates that are presented in the tables.

Unemployment continues to increase in February 2003

The number of unemployed increased between January and February 2003. The increase in unemployment that started in the autumn of 2002 continues. This is according to seasonally adjusted data from the Labour Force Survey. According to not seasonally adjusted data the unemployment has increased from 4.0 per cent of the labour force in February 2002 to 4.5 (± 0.3) per cent in February 2003.

In February 2003 the number of unemployed was 195 000 ($\pm 13 000$), compared to 175 000 one year ago. Most of the increase is among the age group 25-54 years, where unemployment has increased for both men and women. The number of persons in labour market programmes implemented in response to economic difficulties was in February 119 000, a decrease by 6 000 compared to February 2002 (according to statistics from the National Labour Market Board).

The number of employed decreased between January and February, like between December 2002 and January 2003. This is according to seasonally adjusted data.

The number of employed not seasonally adjusted was 4 168 000 ($\pm 29 000$) in February this year as well as in February 2002. However, looking at economic activities, employment has decreased in the manufacturing industry and in the business service sector, while there was an increase in education. The average number of hours worked per week in February 2003 was 138.8 (± 1.4) million, compared to 139.4 million in February 2002. The difference falls within the statistical margins of error.

List of terms

Arbetslösa	unemployed
Anställda	employee
Arbetstimmar	hours worked
Båda könen	both sexes
Därav	of which
Ej i arbetskraften	not in the labour force
Fast anställd	permanently employed

Frånvarande från arbetet	persons absent from work
Företagare	employers, self-employed
I arbetskraften	in the labour force
I arbete	at work
Kvinnor	women
Latent arbetsökande	potentially looking for a job
Medelarbetstid	average hours worked
Medhjälpande familjemedlem	unpaid family worker
Mer än vanligt	more than usual
Månad/månadsvis	month/monthly
Män	men
Näringsgren	branch of industry
Offentlig sektor	public sector of employment
Osäkerhetstal	measure of uncertainty
Privat sektor	private sector of employment
Relativt arbetskraftstal	labour force rate / activity rate
Relativt arbetslöshetstal	unemployment rate
Relativt frånvarotal	absence ratio
Sektortillhörighet	sector of employment
Sysselsatta	employed
Sysselsättningsintensitet	employment rate
Säsongrens. o utjämnade värden	seasonally adj.and smoothed figures
Tidigare arbetskraftstillhörighet	previous labour force status
Tidsbegränsat anställd	temporarily employed
Undersysselsatta	underemployed
Ursprungliga värden	original figures
Övertid/mertid	overtime
Ålder	age